

Hacia una casi desaparición de los estudios rurales sobre América Latina en el mundo francófono

Jean-Christian Tulet *

RESUMEN: *Este artículo analiza las tendencias reflejadas en las tesis francesas sobre el mundo rural latinoamericano. Aunque el estudio se basa únicamente en las palabras claves definidas por los autores de los trabajos doctorales sustentados entre 1980 y 2003, pueden destacarse, varias características: la fuerte disminución del número de estudios rurales, la distribución desigual del ámbito geográfico (concentrada en los grandes países como México y Brasil), la multiplicidad de temas investigados y la escasez de estudios generales.*

Las causas de esta casi-desaparición de las investigaciones rurales pueden tratar de explicarse por los fuertes cambios de las estructuras agrarias, el peso de la agro-industria y sus consecuencias en las relaciones sociales (campo-ciudad, campesinos-grandes propietarios).

ABSTRACT: The study of rural Latin America is almost dead in the French-speaking world

This article focuses on the trends in research on rural areas of Latin America, as reflected in French doctoral theses. Although the study is based solely on an analysis of the keywords applied by the authors of doctoral theses submitted between 1980 and 2003, it is possible to detect a number of trends: the steep decline in the number of theses in the area of rural studies, an unequal geographical distribution (with a concentration on the larger countries such as Mexico and Brazil), the rich diversity of topics of research, and the small number of general studies. We can begin to explain the reasons for this near-disappearance of rural studies by the profound changes that have affected agrarian structures: the dominance of agroindustry and its consequences for social relations (countryside/town, peasants/landowners).

Palabras-claves: *Investigación. Estudios Rurales. América Latina.*
Keywords : *Research. Rural Studies. Latin America.*

La curiosidad por América Latina representa un elemento casi estructural en el mundo francófono. Las razones de esta situación son de tipo muy variable. Entre ellas se encuentra el gusto por un cierto exotismo que se imagina no totalmente ajeno, gracias a una supuesta afinidad cultural entre las dos áreas culturales.

* Investigador, Centro Nacional de la Investigación Científica (CNRS), laboratorio GEODE, Universidad de Toulouse-Le Mirail, Francia. Trabajo hecho con la colaboración de Véronique Fabre, documentalista, Centro de Documentación sobre América Latina (CEDOCAL), Universidad de Toulouse - Le Mirail, Francia.

Ha existido también una misma esperanza de cambio social por una parte de la población de cada región, en particular en los años 70 y 80. Esta esperanza no tomaba las mismas formas. Muchos de los europeos consideraban que no había, en sus países, posibilidades de cambios radicales, a la diferencia del mundo latinoamericano en el cual todo parecía posible, particularmente en los espacios rurales. Las luchas campesinas, provocadas por una situación agraria dentro de las más desiguales del mundo, parecían ser el motor de estos cambios esperados. Ellas debían permitir las transformaciones radicales del sistema socio-político. La crítica de las armas, muy concretas por parte de las fuerzas militares, fueron particularmente duras para estas esperanzas. No se pueden poner en paralelo los terribles momentos a que fueron sometidas las poblaciones chilenas después del golpe de estado de 1973, con las reacciones europeas frente al mismo. Sin embargo, los franceses de una cierta edad pueden recordar el traumatismo que significó este golpe para muchos de ellos. Por el contrario, la llegada de un nuevo gobierno en Francia, al inicio de los años 80, dio lugar a un extraordinario momento de fraternidad entre la comunidad latinoamericana y la francesa.

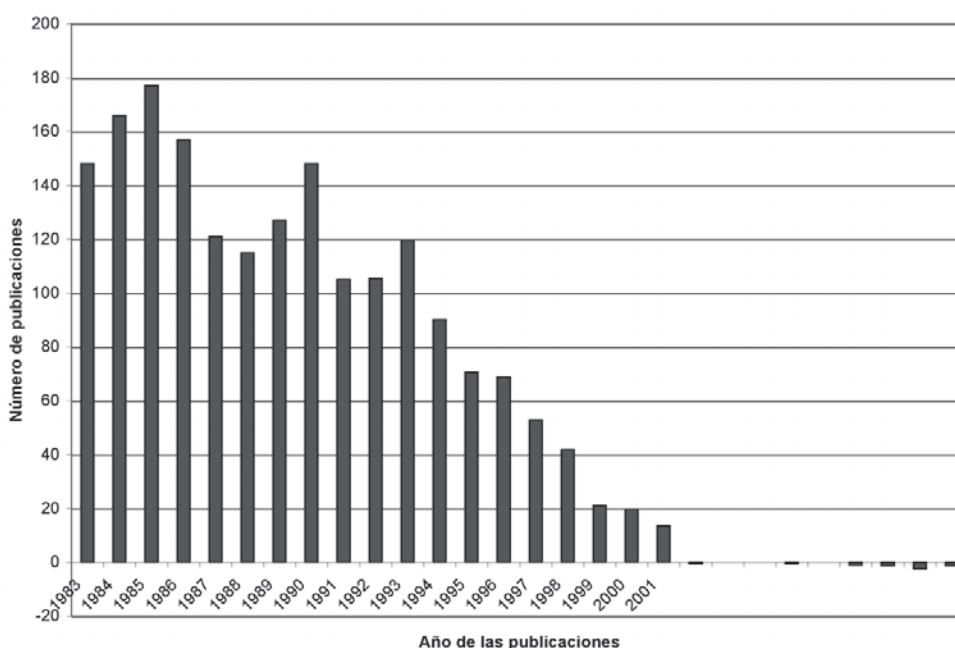
Estas razones, junto con otras más, fomentaron un interés durable compartido entre estos mundos y el viejo interés por un mejor conocimiento de esta parte del mundo. Los primeros años de la década 80 en particular fueron de esta manera, extraordinariamente favorable a los estudios y a los eventos científicos sobre América Latina. Esta curiosidad no ha desaparecido. Sin embargo los procesos políticos y económicos que siguieron después han contrareestado fuertemente sus manifestaciones concretas. A partir de 1993 - 1994, el número de todos los estudios latinoamericanos baja de manera muy significativa. El proceso aparece todavía más marcado para los que estudian el mundo rural.

DISMINUCIÓN DRÁSTICA DEL NÚMERO DE LOS ESTUDIOS RURALES SOBRE AMÉRICA LATINA

Los datos recolectados (figura n°1) a partir de las fuentes disponibles en el GIS Amérique latine aparecen particularmente claros¹. Hasta el año 1985 se observa todavía un crecimiento bastante significativo de los estudios rurales (trabajos universitarios, artículos en revistas científicas, ponencias en congresos...), culminando en esta última fecha a un total de 180 publicaciones por año, lo que parece

particularmente elevado. Se observa después una primera baja del número de estos estudios, pero todavía relativamente moderada. El total se mantiene a un nivel bastante elevado, entre 140 y 150 en promedio hasta el año 1993. Por el contrario, en este momento se produce un paso decisivo. De casi 140 publicaciones en 1993, se baja a 80 en 1994. La situación no se mejora más. Antes existían altibajos según los años. A partir de esta fecha, las publicaciones siguen disminuyendo constantemente, llegando a un nivel muy bajo con un total inferior a 20 en 2001.

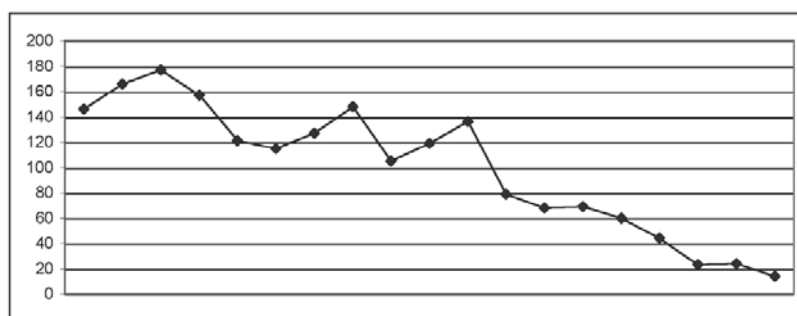
Figura n°1
Evolución del número de publicaciones y trabajos universitarios francófonos sobre el mundo rural latinoamericano



(Fuente: GIS Amérique latine)

Cuando se contemplan únicamente los solos trabajos universitarios (tesis y DEA), la evolución aparece bastante parecida. Sin embargo, se observa una disminución mucho más importante entre 1985 y 1986, con menos de la mitad de trabajos (31) en esta última fecha que en 1985 (63). Después se observa una disminución bastante sensible hasta 1993, pero con algunos altibajos. A partir de esta fecha, los trabajos disminuyen notablemente, llegando a un total de... 7 para el año 2001. Ello indica obviamente que los estudios sobre el mundo rural latinoamericano presentan mucho menos interés científico que durante el período precedente para los nuevos investigadores.

Figura n°2
Evolución del número de los trabajos universitarios francófonos sobre el mundo rural latinoamericano.



(Fuente: GIS Amérique latine)

Se puede discutir mucho sobre las razones que han llevado a una situación tan catastrófica. Dentro de ellas, es claro que el desplazamiento de la mayoría de la población hacia las ciudades ha valorizado la investigación sobre lo urbano y sobre los temas que se relacionan con él (desde la metropolización hasta los problemas de contaminación y de inseguridad). Pero se debe recordar que la disminución de los estudios sobre América Latina es un proceso general, con razones menos sectoriales. Nos parece que uno de los primeros golpes fue el fortalecimiento de la construcción europea, con la prioridad relativa dada a los estudios sobre el viejo continente. El período 1983 - 1984 corresponde al fin de las ilusiones políticas más o menos románticas: América Latina aparece definitivamente muy lejana, y Europa muy cercana. Actualmente se proponen muchos programas científicos internacionales. Ellos insisten sobre la necesidad de colaboraciones con países europeos. Muy pocos proponen programas específicos sobre América Latina.

Por otra parte, los temas sobre la mundialización y la globalización toman un papel cada día más importante y tienden a dar la ilusión de que no existe más pertinencia científica para los estudios sobre las áreas culturales. Existe una correlación entre el fin del bloque soviético y esta tendencia. Si se recuerda que se produce una demora de más o menos cuatro años entre el inicio de una carrera (sea una licenciatura o un doctorado) y su finalización en los trabajos universitarios, la disminución del interés tiene que ver con en la desaparición del bloque del Este. Este fenómeno ha posiblemente reforzado el interés sobre los temas de integración/desintegración económica. Ahora, cuando varios investigadores admiten el mantenimiento de la pertinencia de esta área cultural, por lo menos como una herencia del pasado, ellos consideran que la evolución actual y

los grados diferentes de integración económica provocan su dislocación progresiva. Por esto ellos mismos prefieren hablar ahora de sociedades latinoamericanas y no de territorio latinoamericano. No es solamente la opinión de unos nuevos investigadores: los desafortunados que siguieron actuando sobre temas “tradicionales” pueden atestiguar cómo sus colegas han puesto en duda la pertinencia de sus estudios². Hay que precisar igualmente que la violencia de estas críticas ha bajado mucho después del 11 de septiembre de 2001.

Es muy probable, entonces que las tendencias “pesadas” de la época actual se manifiesten en contra de los estudios latinoamericanos. Sin embargo, se debe también tratar de identificar si existen otras razones de esta crisis, más ligadas a orientaciones más específicas, con el contenido propio de los estudios latinoamericanos y si esto tiene que ver también con un eventual agotamiento de los temas tradicionales de estos estudios. En otras palabras: ¿En qué medida estos estudios participan hoy en el avance de las ciencias sociales en general?

Intentar una repuesta a este tipo de pregunta representaría una tarea digna de un gran coloquio internacional... sin gran esperanza de llegar a una repuesta clara. Queremos solamente plantear unas preguntas y aportar algunos elementos para contribuir a un debate, siempre basándonos en un análisis de las bases de datos disponibles. Estos elementos se fundamentan entonces esencialmente sobre los espacios geográficos y los temas estudiados con más frecuencia.

UNA DISTRIBUCIÓN GEOGRÁFICA MUY DESIGUAL

Para las diferentes regiones de América Latina, las mismas bases de datos propiciadas por el GIS Amérique latine confirman fenómenos similares a los que fueron observados en el conjunto general, es decir una fuerte baja general del número de las publicaciones. Exceptuando el Cono Sur, en donde la baja se manifiesta únicamente en 1996, en todas estas regiones de América Latina, 1993 representa la fecha donde se produce este descenso radical y aparentemente definitivo.

El cuadro n°1 expresa así de otra manera los resultados de los datos precedentes. Sin embargo, ellos aparecen todavía más impresionantes porque toman en consideración espacios geográficos más reducidos. Así, en varias regiones de América Latina, la baja llega a tales niveles que parecen justificar los temores sobre una desapa

rición completa de los estudios rurales sobre estas regiones. De hecho, en ciertos casos, parece difícil opinar sobre esta evolución, por falta de elementos explicativos suficientes. Así para los países andinos ¿Por qué tantos estudios en 1993, y tan pocos en 2001?

Cuadro n°1
*Evolución del número de los estudios rurales
en regiones latinoamericanas*

	1993	2001
México	26	3
América central	18	1
Venezuela, Colombia	9	2
Países andinos	41	1
Brasil	30	2
Cono Sur	(1996) 10	3
Total	134	11

*1996. Fuente: GIS Amérique latine

Igualmente, el número más reducido de las publicaciones provoca altibajos bastante fuertes entre los diferentes años. En un análisis más fino, el conjunto de las tesis presentadas en el mundo francófono, permite por lo menos enfatizar sobre trabajos de importancia, y no sobre aspectos circunstanciales³.

Para el período que va desde 1980 hasta 2000, las fuentes de datos disponibles cuentan con un número de 1360 tesis francófonas sobre América Latina, de los cuales 140 se interesan en el sector rural (con otras 29 más para el período 2000 - 2003). Esto representa un poco más de la décima parte del total, lo que parece finalmente bastante poco. De estas tesis rurales, un máximo de 50 fueron presentadas en el período 1990 - 1994, fenómeno correspondiente a lo que ya se ha notado con los primeros documentos. Sin embargo, la baja que sigue aparece mucho menos marcada, con 40 tesis para el período 1995 - 1999 y 29 para el lapso de tiempo (más reducido) de 2000 - 2003. Claro que se debe tomar en cuenta el tiempo de investigación y de redacción necesitado por este tipo de trabajo, lo que se puede evaluar entre cuatro y cinco años para la mayoría de estos trabajos. Las tesis terminadas y presentadas en 1995 - 1999 corresponden entonces a decisiones tomadas por los investigadores en el periodo anterior.

Esto provoca un cierto retraso en la evolución del fenómeno de disminución del número de los trabajos publicado sobre América Latina. Si se tomaran en cuenta las inscripciones en tesis, es muy probable que se observaría una fuerte disminución a partir de 1993, parecido a lo que ha sucedido con las publicaciones.

Cuadro n° 2
Evolución por países del número de las tesis con temas rurales presentadas en la universidades francófonas desde 1980 hasta 2003

Países	1980 - 1984	1985 - 1989	1990 - 1994	1995 - 1999	2000 - 2003	Total
Argentina	4	3	2	5	3	17
Bolivia	1			1		2
Brasil	7	5	23	17	10	62
Chile	1	1			2	4
Colombia	2	1	1	1	1	6
Costa Rica	1					1
Cuba						0
Ecuador		1	1		2	4
Guatemala			1	1		2
Haiti			1			1
Honduras	1					1
México	11	6	13	5	7	42
Nicaragua					1	1
Panamá	1					1
Paraguay						0
Perou		1	3	2	1	7
Rep. Dominicana						0
Salvador						0
Uruguay				1		1
Venezuela	1	2	3	1		7
Guadeloupe			1	1		2
Martinique			1	1	1	3
Guyana francesa				1	1	2
Regional				3		3
Total	30	20	50	40	29	169

Fuentes: 1980 hasta 2000: CD Rom IHEAL; 2000 y después : Système universitaire de documentation (información incompleta). Procesamiento: JCT.

Por otra parte, se debe contar también con el flujo más o menos regular de investigadores latino-americanos que vienen preparar a su doctorado o/y presentarlo en el mundo francófono europeo o canadiense, lo que provoca una cierta limitación de la importancia de esta bajada.

Dos países, Brasil y México agrupan casi las dos terceras partes de la tesis de la última generación, con un dominio más acentuado del primero. Parece tan fuerte este movimiento que se podría hablar de un verdadero “imperialismo” de los estudios brasileros. Ni siquiera México parece resistir a esta toma de importancia. Argentina viene después, bastante atrasada, y todavía más lejos van Perú, Venezuela y Colombia. El peso demográfico, económico, social, político, de los dos primeros países explica sin dudas su elec-

ción por parte de tantos nuevos investigadores, a pesar de la eventual competencia en la búsqueda de empleos universitarios. Intervienen probablemente también la facilidad para obtener becas o subsidios, no sólo por parte de europeos que se van a América Latina, sino sobre todo por parte de docentes mexicanos o brasileños que redactan y presentan su tesis en Europa o Canadá.

Uno de los aspectos más sorprendentes de estos datos parece ser la fuerte desigualdad en la repartición geográfica de los estudios. Varios países ni siquiera fueron objeto de una tesis: Paraguay, República Dominicana, Salvador y... ¡Cuba! , por la cual se imaginaba más interés, a pesar de lo que se puede imaginar sobre la dificultad por conseguir la información necesaria para un trabajo de este tamaño. Otros no cuentan sino con una sola tesis. De esta manera, 10 países, cuentan con sólo seis tesis, es decir, menos que el total de Perú o de Venezuela. La debilidad de los estudios comparativos parece ser también bastante notable. No son sino tres: una comparación entre Brasil y India sobre la utilización industrial de la caña de azúcar, una contribución a los estudios de la pesca en América Latina y el sector agro-industrial en unos 4 países. Esto revela un carácter bastante frecuente dentro de la corporación de los investigadores: muchos son en primer lugar “mexicanistas”, “brasilianistas”, “argentinistas”, antes de ser o considerarse como latinoamericanistas, y que para algunos de ellos, les parece difícil salir de su especialidad geográfica. A pesar de toda la documentación científica que se puede consultar, unos pueden interrogarse sobre la posibilidad de proponer juicios al nivel del subcontinente, en la ausencia del conocimiento directo de regiones otras que su propio dominio de competencia. Debe ser probablemente una de las razones que explican la escasez de estudios generales por parte de un solo autor. Esto puede también explicar las dificultades eventuales para entenderse sobre definiciones compartidas por todos.

UNA MULTIPLICIDAD DE TEMAS ESTUDIADOS

Se hizo un censo de las palabras claves presentadas por los autores de las tesis, con el fin de tener una medida de la importancia de cada tema estudiado. Existen 320 diferenciadas para un total de más de 1100 palabras claves citadas. No tenemos elementos para medir si esto es normal o excepcional. En primer lugar, esta multiplicación da la impresión de un gran fraccionamiento de temas.

Pero por otra parte, muchos no son citados más que una vez, lo que puede parecer sorprendente en ciertos casos (así como *agriculture itinérante, approvisionnement, aviculture, bourgeoisie, communisme, coopérative, développement agricole, dette extérieure, identité ethnique, migration rurale, plantation, protectionnisme, région frontrière, santé, sociologie rurale, travailleur frontalier, tourisme*, etc. ; temas todos que se podían pensar más valorizados). Las palabras que vamos a calificar de “geográficas” se encuentran muy poco representadas : una sola vez para *géographie, géomorphologie, gestion de l'eau, fleuve, monoculture, pâturage, paysage, sécheresse, sylviculture, village, zone tropicale...* Los productos agropecuarios, *blé, bovins, cacao, céréales, coton, fruits, maïs, riz, sisal, soja, sucre*, se usan un poco más, pero solo *café, canne à sucre, viande*, son más frecuentes, 6 o 7 veces (por el contrario *agrume, coca, banane, légume, oléagineux, porçins, tabac, tomate*, son citados sólo una vez).

Si se toma un ejemplo particular, parece bastante extraño que ni un solo nuevo doctor use una palabra como *montagne* (citada sólo una vez *zone de montagne*), cuando se conoce el papel de las tierras altas en esta parte del mundo, en donde más del 68 % de la población (América Central y Estados andinos tropicales) vive a más de 1000 m. de altitud⁴. Claro que existen tesis que enfatizan sobre los espacios de montañas, pero si los autores no consideran como necesario usar esta palabra para definir su trabajo, esto debe significar que la montaña sólo sirve en tanto que “soporte” de actividad y no como elemento fundamental por sí mismo, para explicar un funcionamiento socio-espacial específico. Este parece un caso bastante frecuente: una gran parte de estas palabras-claves son poco... descriptoras, como si usarla para definir su trabajo pudiera producir una cierta desvalorización de su contenido, que podrá entonces ser enjuiciado como sólomente descriptivo. El ejemplo de la palabra *montagne* demuestra por el contrario que sólo se toma en consideración, una parte de los elementos demostrativos.

Entonces son una minoría las palabras que se usan a menudo. La más frecuente es *paysannerie*, con 48 citaciones (para 169 tesis, es decir solamente una tercera parte). Ni siquiera *agriculture*, que podría parecer como evidente, no está propuesto más que 37 veces. Claro que muchas veces existen palabras vecinas o complementarias, como *agriculture familiale* (citado 10 veces), *agriculture commerciale* (cuatro veces), *agriculture de subsistance*, (tres veces), *agriculture suburbaine*, *agriculture vivrière* (una vez cada uno), o *exploitation agricole familiale* (cinco veces). Se puede notar en este

caso una transferencia de uso (la cual se encuentra en otros casos): esta última expresión parece reemplazar a ‘agricultura familiar’ en los últimos años. Existen así “familias” de palabras bastante cercanas, que se completan o se sustituyen en función de la época o del conjunto de sentido. Muchas veces, estas “familias” se utilizan como palabras claves en una misma tesis, con el fin de introducir matices necesarios. En ciertos casos, el uso de una expresión particular tiende a disminuir o a desaparecer, por ejemplo: *production agricole*, *économie agricole*, *économie rurale* o *structure agraire*. En otros caso, el uso se mantiene en todo el período contemplado, *asi développement rural*, *marché o politique agricole*.

Algunas palabras, podrían calificarse como “especializadas”, es el caso de *ejido*, resultado del peso todavía considerable de los estudios mexicanos. Se pueden detectar otras especializaciones en los casos de *agro-industrie*, *colonisation agricole*, o *lutte paysanne*.

Cuadro n°3

Evolución de la palabras claves más utilizadas en las tesis presentadas en la universidades francófonas desde 1980 hasta 2003.

	1980 - 1984	1985 - 1989	1990 - 1994	1995 - 1999	2000 - 2003	Total
Agriculture	11	6	10	7	3	37
Agriculture familiale		2	2	5	1	10
Agro-industrie	7	2	3	6	2	20
Colonisation agricole	1		4	6		11
Communauté rurale	2	3	7	5	2	19
Développement régional	1	2	9	5	1	18
Développement rural	7	5	13	12	5	42
Economie agricole		3	7	4		14
Economie rurale	7	2	2			11
Ejido	4	4	2	1	2	13
Elevage	4	4		4	2	14
Espace rural	1	2	7	1		11
Exploitation agricole	5		3	3		11
Irrigation		5	1	3	1	10
Lutte paysanne	4	1	8	3		16
Marché	1	1	5	3	3	13
Paysannerie	9	8	15	14	2	48
Politique agricole	9	5	5	6	4	29
Population rurale	3	2	3	3	1	12
Production agricole	13	6	6	7	2	34
Propriété foncière	3	1	2	6	2	14
Réforme agraire	5		5		3	13
Société rurale	3	1	9	2		15
Structure agraire	12	5	6	3		26
Technique agricole		5	3	2	1	11

Fuentes: De 1980 hasta 2000: *CD Rom IHEAL* ; De 2000 en adelante: *Système universitaire de documentation*. Procesamiento: JCT.

Más generalmente nos parece (somos perfectamente conscientes de nuestra subjetividad pues otra persona propondría probablemente una red diferente de análisis) que se pueden agrupar estas palabras-claves en tres grupos de intereses, uno relacionado a la estructura agraria y los problemas que ella provoca, otro a las organizaciones y movimientos campesinos, y otra al “desarrollismo”. Repetimos que esta clasificación es muy subjetiva y muy simplificadora. Pero si se sigue este razonamiento, tendríamos por una parte una situación muy relacionada con las relaciones de fuerzas (heredadas o actuales) en el mundo rural, por otra parte todo lo que está preguntando de cualquier manera esta situación, y finalmente los elementos (lo que califico de desarrollismo), que algunos suponen, permitirían superar por lo menos en parte estos antagonismos. En ningún modo se quiere minimizar la importancia, a veces decisiva para el porvenir del subcontinente, de estos temas. Por otra parte, se puede observar que estas orientaciones pueden explicar el muy débil papel de lo relacionado con los aspectos “primarios” de la producción: se habla de política agrícola, y mucho menos del crecimiento de tal producción. El poco interés tomado por lo que contempla el espacio “puro” y todo lo que él puede traer en su aprovechamiento específico, podría ser unas de las consecuencias de estas opciones particulares. Conservando el ejemplo de la montaña⁶ se podría preguntar si recibe el mismo tratamiento en otras partes del mundo : nos da la impresión que los conceptos de “bajo” y de “alto” se encuentran mucho más en las preocupaciones y en los trabajos de investigadores sobre las sociedades de la África del sur del Sahara. Más generalmente, nos parece igualmente que el conjunto de los estudios sobre las relaciones entre los grupos humanos y su medio ambiental constituyen uno de los grandes aportes de la investigación hecha sobre África.

Si se aceptan las consideraciones precedentes, llegamos a preguntarnos en qué medida estas orientaciones de la investigación latinoamericana sobre lo rural, representan un fenómeno propio de los estudios francófonos o si ellas son comunes a todos los estudios sobre esta parte del mundo. En el último caso, ello llevaría a pensar que, de una cierta manera, constituyen una especificidad de esta área cultural, que participa de su identidad y representa una alteridad frente a otros espacios.

ALGUNOS TEMAS POCO ESTUDIADOS

Un análisis solamente a partir de las palabras-claves propuestas por los autores de tesis tiene que ser muy superficial. Por supuesto, esto provoca varias frustraciones. Una de ellas consiste en el desconocimiento real de la gran mayoría de estos trabajos. Si hubiera manera de conocer algo más sobre ellos, eso permitiría probablemente matizar el sentimiento producido por este análisis elemental, de repetición, de trabajos que parecen pocos novedosos en su mayoría. Sabemos lo injusto de tal afirmación, porque conocemos algunos de estos trabajos, pero repetimos que es a lo único que se llega basándose en este corpus de datos.

Esto tiene también probablemente que ver con el hecho que a uno le gustaría que la investigación actual refleje, por lo menos en parte, sus propias interrogantes, cosa que no sucede. El tema del “trabajo” bajo sus varias formas, no nos parece desempeñar el papel que pensamos que debería tomar. Pensamos por ejemplo en una tesis que fue presentada (este caso no pertenece voluntariamente al campo rural), en la cual la identidad de un grupo se analiza bajo varios aspectos de tipo recreativo, pero nunca a través de sus actividades laborales, como si su identidad pudiera ser desligada de esta inserción laboral. La insistencia actual en los estudios sobre diversas formas de representación acentúa probablemente esta tendencia.

En consecuencia, las extraordinarias transformaciones en los sistemas productivos del campo rural latino americano nos parecen insuficientemente exploradas. Probablemente que el hecho del crecimiento de la producción agrícola, uno de los más fuertes del mundo, acaso el más fuerte, (con excepciones, por supuesto, el caso de Cuba) está en contra de muchas ideas preconcebidas que pueden entenderse por su ignorancia, pero no justificarse. Este crecimiento es la consecuencia de transformaciones de gran magnitud en la organización del territorio, y parece extraño que estos cambios no sean mejor divulgados. Es posible que los innumerables discursos sobre la mundialización disfracen por ejemplo, el fenómeno esencial de la creación de un mercado interno (que no existía hace 50 años), el cual debe de ser abastecido por lo menos en parte por la producción interna... Así, para seguir el ejemplo de la montaña, el crecimiento del consumo interno provoca el desarrollo de sectores importantes de producción de hortalizas de tipo “templado” en los valles altos de estas montañas (únicas aptas para producirlos), para el abastecimiento de la ciudades en productos fres-

cos. En otros casos cuando se observan estos tipos de crecimiento, se los explica por el puro incentivo de las exportaciones (la mundialización por supuesto...), como el caso de las hortalizas en México para los Estados Unidos. Pero si se contemplan las relaciones entre crecimiento de la producción, consumo interno y exportaciones, se comprueba que la producción en este país ha sido varias veces multiplicada en el último período y que sólo un 10 a 15 % es destinado al exterior: el mercado interno es el principal responsable del crecimiento.

Las consecuencias del crecimiento de las ciudades tampoco deben contemplarse como únicamente una creación de un gran mercado interno. Tiene también consecuencias en la estructura social del campo. Los grandes propietarios no pueden mandar como antes (todavía con excepciones, en el caso del Brasil), porque los que estaban bajo su dominio pueden migrar en las ciudades, a pesar del poco atractivo que ofrecen actualmente. Los mismos grandes propietarios tampoco se quedan en el campo, les parece mucho mejor vivir en las ciudades donde cuales existe una vida mejor y más posibilidades de ganancias. Así que se desligan del campo, y pierden su control. A través de algunos ejemplos que conocemos bien, como el de Venezuela, esto ha provocado su pérdida de poder sobre el espacio rural y una casi desaparición del complejo latifundio-minifundio, además de un crecimiento enorme del número de las explotaciones agrícolas. Nos parecería fundamental comprobar en cual medida esto ocurre en otros países.

Otro lugar común es el peso de los complejos agro-industriales en el crecimiento de esta producción, combinando con la disminución, quizás la desaparición, o por lo menos la crisis, de las sociedades campesinas. Aspectos de la crisis se combinan perfectamente en la práctica con los discursos “oficiales” (aunque no siempre) que afirman que estas sociedades tienen que recibir un tratamiento de tipo “social”, pero que el porvenir se encuentra en los complejos agro-industriales, que se deben apoyar prioritariamente. Recordamos que una particularidad de América Latina se ubica en el desprecio frente a estos campesinos, compartido casi por todo los gobernantes. En todas las otras partes del mundo, las políticas de los gobiernos favorecen siempre a los productores familiares. En realidad, nunca fueron tan numerosos los campesinos en América Latina (otra vez con la importante excepción de Brasil), y consideramos que nunca han tomado un papel tan grande en los sistemas productivos. Más bien, cuando hay crisis, ellos resisten mejor que los grandes, como en el

caso del café, aunque no únicamente. Los trabajos de economistas colombianos demuestran que esta resistencia se comprueba en muchas otras actividades agrícolas.

La disminución del número de los estudios rurales nos parece relacionarse, por lo menos en parte, con fenómenos generales difíciles de contrarrestar. Pero la importancia de un campo científico se defiende también por su propia pertinencia. Se debe preguntar entonces en qué medida los estudios sobre la área cultural latinoamericana, aportan al desarrollo de la ciencia. Tal vez esto pasa en primer lugar por un mejor entendimiento de como se define esta área cultural, si ella tiene también pertinencia, en otras palabras enfatizar sobre el cuestionamiento actual de esta identidad. En el campo de las ciencias sociales, ello tiene que ver con las capacidades de los investigadores para revelar y demostrar cómo se producen estos cambios sociales actuales.

En este trabajo, hemos querido sencillamente tratar de abrir un espacio de discusión. Somos perfectamente conscientes de sus limitaciones, y de lo injustas que pueden parecer algunas de sus afirmaciones. Esperamos que, por lo mínimo, él pueda provocar algunas reacciones.

NOTAS

- 1 El estudio se fundamenta con bases de datos que contemplan solamente los estudios del área francófona. Estas bases no pretenden abarcar la totalidad de las publicaciones. Sin embargo, nos parecen suficientemente completa para permitir una apreciación seria sobre la evolución de la investigación latinoamericana en el mundo científico contemplado. Por otra parte, lamentablemente desconocemos el estado en el cual se encuentran los mismos estudios en otros países de Europa. Sería muy importante este conocimiento para medir lo específico de la situación francesa.
- 2 Nuestra experiencia dentro del CNRS nos lleva a considerar que la desaparición de bastantes grupos de investigación orientados hacia un área cultural (no solamente sobre América Latina) tiene mucho que ver con estas opiniones.
- 3 Las fichas que presentan estas tesis se encuentran reunidas en dos conjuntos: un CD Rom del IHEAL, Paris, y después de 2001 hasta 2003 por el *Système universitaire de documentation*. Estas dos fuentes no reúnen la totalidad de las tesis presentadas, por lo menos hemos comprobado que faltaban dos que conocemos... Sin embargo estas ausencias no son más que excepciones.
- 4 Tulet J. Ch., 'Les opportunités des montagnes tropicales latino-américaines', en *Crises et mutations des agricultures de montagne*, CERAMAC n° 20, Presses Universitaires Blaise Pascal, Clermont-Ferrand, 2003, pp. 175 - 192.
- 5 Precisamos que si conocemos los trabajos de Murra, y los de Morlón sobre el uso del espacio por parte de las comunidades indígenas en los Andes centrales, contemplamos solamente en estos casos las tesis de los últimos años.